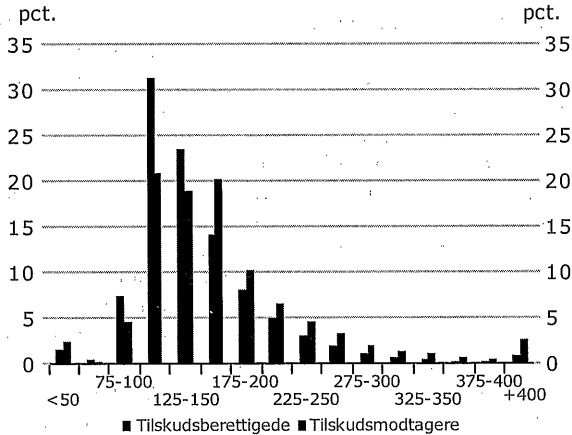


er størst blandt pensionister med ringest helbred.

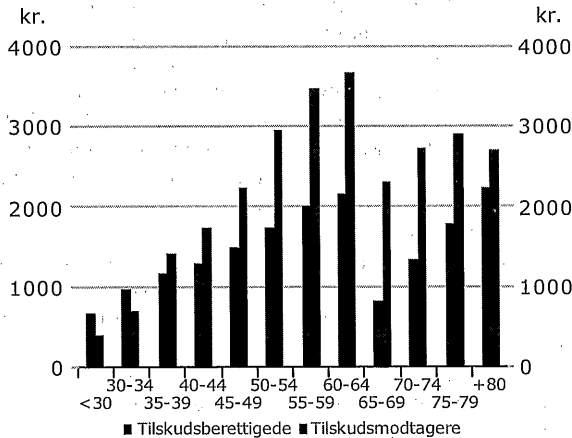
Figur 4.1. Indkomstfordeling, årlig ækvivaleret disponibel indkomst



Anm.: Søjlerne for henholdsvis tilskudsberettigede og tilskudsmodtagere summer til 100. Ved beregningen er anvendt ækvivleringsfaktoren 0,6.

Kilde: Egne beregninger på en 33 pct. stikprøve af befolkningen (Lovmodellen).

Figur 4.2. Indikator for helbred, medicinudgifter.



Anm.: Personer under 65 år er førtidspensionister. Medicinudgifter er opgjort til apotekernes indkøbspris. Inden for hver aldersgruppe er angivet medianen for medicinudgifterne

Kilde: Egne beregninger på en 33 pct. stikprøve af befolkningen (Lovmodellen).

Modtagerne af hjemmeservicetilskud har et større medicinforbrug end de øvrige pensionister, jf. figur 4.2. Ligeledes går modtagerne af hjemmeservicetilskud oftere til almen praktiserende læge og speciallæge end de øvrige tilskudsberettigede. Endelig er modtagerne af hjemmeservicetilskud i gennemsnit indlagt på

hospital i flere dage end gennemsnittet for de tilskudsberettigede.

Tilskuddet til hjemmeservice skal ses i sammenhæng med, at kommunerne blandt andet yder gratis rengøringsydelser i form af hjemmehjælp til dele af målgruppen for hjemmeservice. Hjemmehjælpen ydes gratis af kommunen på