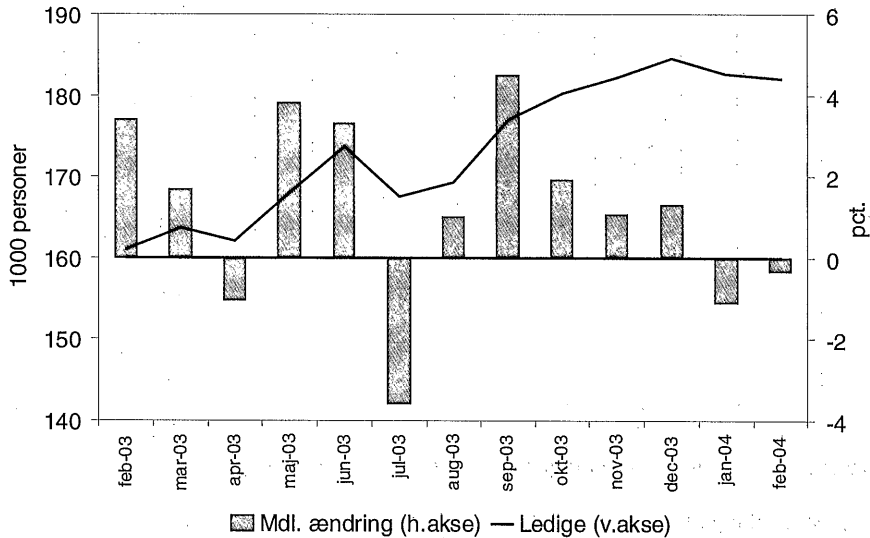


Figur 1. Udviklingen i ledigheden (sæsonkorrigeret) samt månedlige ændringer, februar 2003 - februar 2004



Kilde: Danmarks Statistik

Det ses, at ledigheden har været stigende gennem 2003, hvorefter der i januar og februar 2004 har været et fald.

Fordelt på regioner har ledigheden ligeledes været generelt stigende gennem 2003. Bornholm og Nordjylland har den højeste ledighed på henholdsvis 11,0 og 8,8 pct. mens Frederiksborg og Roskilde amter har den laveste på henholdsvis 4,7 pct. og 4,8 pct. Modsat de andre regioner stiger ledigheden i februar 2004 i Nordjylland og Roskilde amter.

Ledigheden for kvinder og mænd har udviklet sig parallelt med ovenstående udvikling,

hvor ledigheden for kvinder i februar 2004 var 7,2 pct., mens den var 5,9 pct. for mænd.

Langt de fleste a-kasser har haft stigende ledighed igennem 2003. For Malerfagets og Maritim samt Blik og Rørs a-kasser er ledigheden lavere i februar 2004 i forhold til samme måned året før.

Den sæsonkorrigerede beskæftigelse i industrien udgjorde i 4. kvartal 377.400 og faldt dermed med 0,8 pct. i forhold til kvartalet før, jf. figur 2.