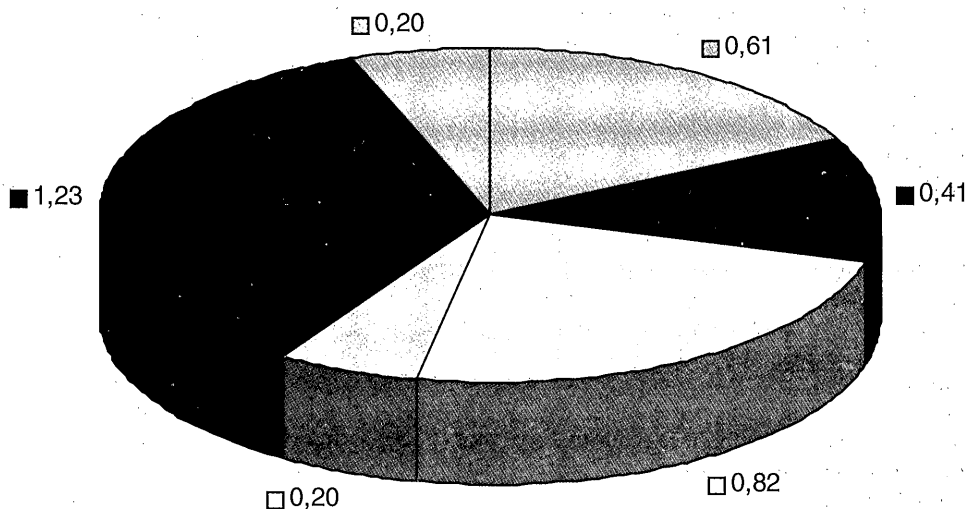


Figur 1: Pædagoguddannelsen i dag (3,5 årsværk svarende til 210 ECTS)



- Pædagogisk-psykologiske fag (0,61 årsværk svarende til 37 ECTS)
- Social- og sundhedsfag (0,41 årsværk svarende til 25 ECTS)
- Aktivitets- og kulturfag (0,82 årsværk svarende til 50 ECTS)
- Kommunikation, organisation og ledelse (0,20 årsværk svarende til 12 ECTS)
- Praktik (1,23 årsværk svarende til 74 ECTS)
- Bachelorprojekt (0,20 årsværk svarende til 12 ECTS)

Pædagoguddannelsen er en professionsuddannelse af 3½ års varighed (210 ECTS). Uddannelsen veksler mellem undervisning på CVU/seminarium (2/3 af uddannelsen, svarende til 136 ECTS) og praktik, (1/3 af uddannelsen, svarende til 74 ECTS). Uddannelsen har karakter af generalistuddannelse med visse muligheder for toning gennem valg af fagligt indhold, praktiksteder mv.

Den teoretiske del af uddannelsen består af pædagogisk-psykologiske fag, social- og sundhedsfag, aktivitets- og kulturfag (dansk, musik, bevægelsesfag, drama, værkstedsfag og naturfag) og kommunikation, organisation og ledelse.

Uddannelsen omfatter desuden arbejde med et bachelorprojekt, der afsluttes i 3. eller 4. studieår.

Den praktiske del af uddannelsen består af 12 ugers øvelsespraktik (svarende til 14 ECTS) i 1. studieår og to lønede praktikperioder, hver af 6 måneders varighed (hver svarende til 30 ECTS), i henholdsvis det første halve år af 2. studieår og det sidste halve år af 3. studieår.

#### Evalueringsrapportens hovedanbefalinger

Pædagoguddannelsen er blevet evalueret af Danmarks Evalueringsinstitut i foråret 2003<sup>6)</sup>, og evalueringsrapportens anbefalinger indgår i grundlaget for regeringens forslag om en ny pædagoguddannelse.

Evalueringsrapportens overordnede konklusion mht. den eksisterende uddannelse er: »Uddannelsen kan generelt styrkes ved at tydeliggøre målene for undervisningen og kravene til de studerende, ved at udvikle undervisningsformer, som i højere grad tager hensyn til den meget sammensatte studentegruppe, og ved at skærpe kravene til forberedelsen, gennemførelsen og bearbejdningen af praktikperioderne«.

Rapportens centrale anbefalinger er herudover:

- Egnethedsbegrebet. Dette begreb skal defineres bedre, og ordninger til vurdering af egnethed skal målrettes og klargøres.

<sup>6)</sup> "Pædagoguddannelsen", EVA 2003