

ikke forudsat eller opstillet talmæssige mål for kvalitets- og effektivitetsforbedringer i den offentlige sektor. Eventuelle gevinster fra effektivitetsforbedringer forbliver i den offentlige sektor til gavn for brugerne, og medgår derfor ikke til at finansiere de offentlige udgifter.

Det kan bemærkes, at fremskrivningerne er baseret på Nationalregnskabet, som ikke opgør tal for kvalitets- og effektivitetsforbedringer i den offentlige sektor.

Spm. nr. S 1795

Til finansministeren (26/2 01) af:

Ulla Tørnæs (V):

»Vil ministeren venligst opdatere figur 4.1 (Udviklingen i erhvervsfrekvensen 1960-97, 15-64 årige) i »Arbejde og Service, januar 1999« frem til 2010 (2002-2010 ifølge »En holdbar fremtid Danmark 2010«) og i en tabel angive erhvervs-

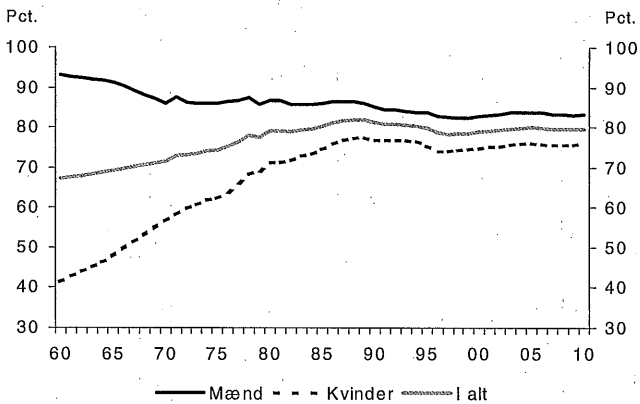
frekvensen i hvert af årene 1960-2010 for kvinder og mænd samt mænd og kvinder under ét?«

Svar (5/3 01)

Finansministeren (Pia Gjellerup):

Fra 2000 til 2010 forudsættes erhvervsfrekvensen for de 15-64 årige at stige med 0,7 pct. point – henholdsvis 0,4 pct. point for mænd og 1,0 pct. point for kvinder, *jf. figur 1 og tabel 1*. Forskydninger i befolkningens sammensætning på køn, alder og herkomst bidrager isoleret set til at erhvervsfrekvensen for de 15-64 årige vil falde med ca. 2½ pct. point over de næste 10 år. Den forudsatte stigning i erhvervsdeltagelsen realiseres ved større erhvervsdeltagelse blandt de ældre, primært som følge af udfasningen af overgangsydelsen og lavere tilgang til efterløn. Herudover er det bl.a. antaget, at lavere tilgang til førtidspension og bedre integration af indvandrere kan bidrage til en stigning i erhvervsfrekvensen frem mod 2010, *jf. »En holdbar fremtid – Danmark 2010«*, side 40-46.

Figur 1. Udviklingen i erhvervsfrekvensen i 1960-2010, 15-64-årige



Anm.: I opgørelsen er niveauet for erhvervsfrekvensen fra 2000 til 2010 tilpasset definitionen af arbejdsstyrken i RAS-statistikken.

Kilde: Danmarks Statistik, Folke- og boligtællinger (1960 og 1965), beskæftigelsesundersøgelser (1970-1980), Registerbaseret Arbejdsstyrkestatistik (1981-1999) og Danmark 2010 (2000-2010)

Som ønsket er vedlagt en tabel med erhvervsfrekvenserne i hvert af årene 1960-2010 for kvinder og mænd samt mænd og kvinder under ét. Des-

uden angives udviklingen i aftalt og gennemsnitlig arbejdstid samt tal for demografiens bidrag til arbejdsstyrken.