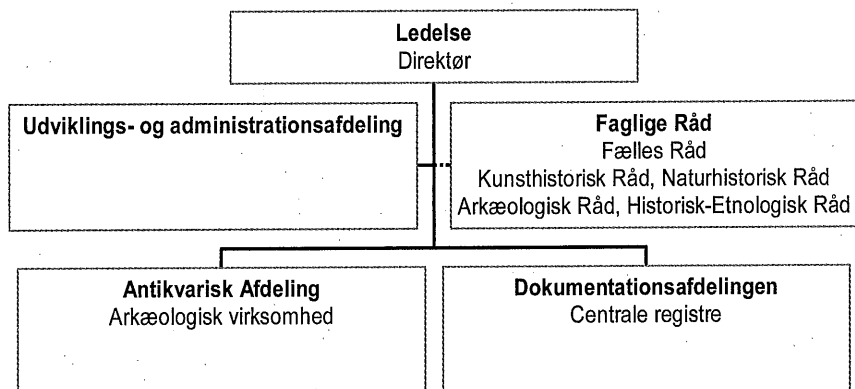


Det forventes, at museumsstyrelsens organisering vil afspejle de hovedopgaver, der knytter sig til denne:



Opgavefordelingen mellem de forskellige afdelinger kunne f.eks. udformes således:

Udviklings- og administrationsafdeling

- Administration af finanslovsbevillinger og varetagelse af visse forvaltningsmæssige opgaver af statslige museer.
- At koordinere og udvikle museumsarbejdet i Danmark, herunder faglig rådgivning.
- At foretage udredningsopgaver, bl.a. af enkeltinstitutioner og arbejds/ansvarsområder, f.eks. inden for nyere tid og IT.
- Administration af rådighedspuljer med rådgivning fra de faglige råd (arkæologi, historie-etnologi, kunst og naturhistorie).
- At varetage det internationale arbejde generelt.
- At rådgive museerne på det administrative, juridiske og økonomiske område.

Antikvarisk Afdeling

- At forvalte opgaver i henhold til museumslovens kapitel 8.
- At samarbejde med og rådgive museerne om løsning af de antikvariske opgaver, herunder at føre tilsyn med museernes arkæologiske udgravninger og at føre forhandlinger med offentlige myndigheder og private lodsejere.
- At udarbejde og vedligeholde informationsmateriale om den arkæologiske virksomhed.
- Udvikling og vedligeholdelse af et planlægningsværktøj til bl.a. offentlige myndigheder på baggrund af oplysninger fra Det Kulturhi-

storiske Centralregister og museernes registreringer.

Dokumentationsafdeling

- At videreføre det nationale register for kunst (Kunst Indeks Danmark) samt for kulturhistorie (Det Kulturhistoriske Centralregister) og stille det til rådighed for museerne, for forskningen og for offentligheden.
- At skabe overblik over de statslige og statsanerkendte museers samlinger og undersøgelser.
- At udvikle en informationsportal til og for de statslige og statsanerkendte museer.
- At videreudvikle fælles dokumentationsstandarder til brug for museerne.
- At varetage internationalt samarbejde på området.

Spørgsmål 69:

Er der hensigten, at der også skal afsættes penge til at opfylde forpligtelsen i forhold til at dække Nyere Tid? Hvis ikke, hvordan vil ministeren så sikre, at Nyere Tid ikke bliver ringere stillet end i gældende lov, da der har været bred opbakning til, at området skulle styrkes.

Svar:

De bevillinger, der ydes til kulturhistoriske museer, dækker såvel arkæologiske opgaver som opgaver, der vedrører Nyere Tid. Disse opgaver varetages af Nationalmuseet som statsligt hovedmuseum og af de statsanerkendte museer, hvis ansvarsområde omfatter Nyere Tid.