

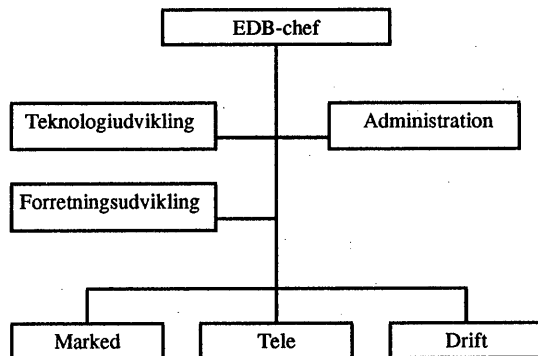
### 28.62.05. DSB Data (tekstanm. 21, 23, 24, 25, 70, 71, 72, 73, 74 og 91) (Statsvirksomhed)

Hovedkontoen omfatter DSBs datavirksomhed. Virksomheden har ca. 200 medarbejdere.

DSB data er opdelt i 3 linieafdelinger, marked, tele og drift, samt 3 stabe, administration, forretningsudvikling og teknologiudvikling.

DSB data fungerer som en dækningsbidragstyret resultatvirksomhed. Den langt største del af omsætningen i DSB data fremkommer ved salg til de øvrige DSB virksomheder. Under 5 % af omsætningen fremkommer ved salg til eksterne virksomheder udenfor DSB koncernen, herunder de norske og svenske jernbaner samt en række færgeoverfarter.

DSB datas organisation pr. 1. januar 1997 ser således ud:



#### Specifikation af ændringsforslag:

Mill. kr.	F	1998	1999	2000
Nettoudgiftsbevilling .....	3,9	0,7	0,7	0,7
Udgift .....	122,7	123,8	128,1	132,7
Indtægt .....	118,8	123,1	127,4	132,0
<b>10. Driftsbudget, egentlig drift</b>				
Nettoudgift .....	3,9	0,7	0,7	0,7
<b>Udgift .....</b>	<b>122,7</b>	<b>123,8</b>	<b>128,1</b>	<b>132,7</b>
11. Lønninger .....	50,6	52,4	54,2	56,1
14. Køb af varer og tjenesteydelser .....	31,5	30,8	33,3	36,0
15. Erhvervelse af materiel, netto .....	28,6	28,6	28,6	28,6
16. Leje, vedligeholdelse og skatter .....	9,5	9,5	9,5	9,5
71. Interne statslige overførselsudgifter .....	2,5	2,5	2,5	2,5
<b>Indtægt .....</b>	<b>118,8</b>	<b>123,1</b>	<b>127,4</b>	<b>132,0</b>
29. Diverse driftsindtægter .....	2,4	2,5	2,6	2,7
76. Interne statslige overførselsindtægter .....	116,4	120,6	124,8	129,3

#### Ændring af personaleoplysninger

	R 1991	R 1992	R 1993	R 1994	R 1995	B 1996	F 1997	BO1 1998	BO2 1999	BO3 2000
	Personaleforbrug omregnet til årsværk									
10. Driftsbudget, egentlig drift ....	182	183	174	191	202	197	219	219	220	220
I alt .....	182	183	174	191	202	197	219	219	220	220

Note: Stigningen i bemanningen fra 1996 og frem skyldes, at en række eksterne konsulenter forventes erstattet med fastansat personale.