

### 28.62.03. Statsbanerne DSB rejsebureau (tekstanm. 21.23, 24, 25, 70, 71, 72, 73, 74 og 91) (Statsvirksomhed)

Rejsebureauet er delt i to kæder; erhvervskæden og ferie/fritidsrejser. Der er i dag 23 bureauer i Danmark, som sælger såvel ferie/fritidsrejser og erhvervsrejser. Rejsebureauet har ca. 315 medarbejdere.

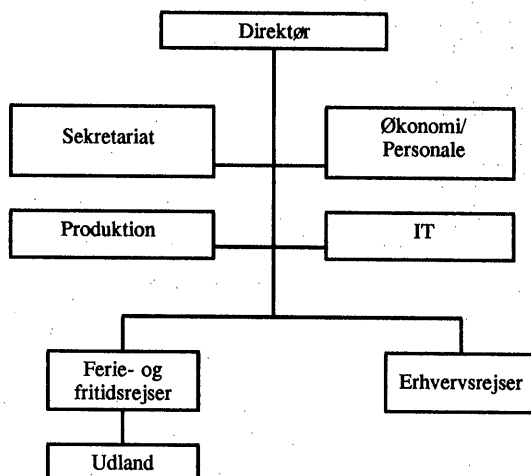
Udlandet hører under ferie/fritidsrejser, der er tre bureauer i henholdsvis Gøteborg, Berlin og Stuttgart.

Den væsentligste del af omsætningen i bureauerne fremkommer ved salg af flyrejser. Ferie/fritidsrejse bureauerne sælger primært til de nære rejsemål. Erhvervsbureauerne udgør 70 % af rejsebureauets samlede omsætning. De udenlandske bureauer sælger bl.a. rejser til Danmark.

I henhold til DSB-Rammeaftale 1995-1998 tager DSBs bestyrelse stilling til, om det vil være hensigtsmæssigt ud fra forretningsmæssige overvejelser at udskille rejsebureauet som aktieselskab.

DSB rejsebureaus forretningsgrundlag skal fastholdes og styrkes. DSB rejsebureaus forretningsgrundlag er fullservice bureauer, som sælger alle produkter (tog, fly, hoteller mv.) og omfatter både erhvervs- og ferie/fritidssalg, hvilket er unikt i branchen.

Rejsebureauets organisation pr. 1. januar 1997 ser således ud:



#### Specifikation af ændringsforslag:

| Mill. kr.                   | F     | 1998  | 1999  | 2000  |
|-----------------------------|-------|-------|-------|-------|
| Nettoudgiftsbevilling ..... | -4,9  | -9,5  | -9,5  | -9,5  |
| Udgift .....                | 114,9 | 115,0 | 117,5 | 120,1 |
| Indtægt .....               | 119,8 | 124,5 | 127,0 | 129,6 |

#### 10. Driftsbudget, egentlig drift

|  |              |              |              |              |
|--|--------------|--------------|--------------|--------------|
| Nettoudgift .....                                | -4,9         | -9,5         | -9,5         | -9,5         |
| <b>Udgift .....</b>                              | <b>114,9</b> | <b>115,0</b> | <b>117,5</b> | <b>120,1</b> |
| 11. Lønninger .....                              | 84,2         | 82,4         | 81,9         | 81,7         |
| 14. Køb af varer og tjenesteydelser .....        | 15,9         | 17,8         | 20,8         | 23,6         |
| 15. Erhvervelse af materiel, netto .....         | 1,5          | 1,5          | 1,5          | 1,5          |
| 16. Leje, vedligeholdelse og skatter .....       | 6,6          | 6,6          | 6,6          | 6,6          |
| 19. Diverse driftsudgifter .....                 | 0,5          | 0,5          | 0,5          | 0,5          |
| 71. Interne statslige overførselsudgifter .....  | 6,2          | 6,2          | 6,2          | 6,2          |
| <b>Indtægt .....</b>                             | <b>119,8</b> | <b>124,5</b> | <b>127,0</b> | <b>129,6</b> |
| 21. Salg af varer og tjenesteydelser .....       | 114,3        | 119,0        | 121,5        | 124,1        |
| 29. Diverse driftsindtægter .....                | 4,5          | 4,5          | 4,5          | 4,5          |
| 76. Interne statslige overførselsindtægter ..... | 1,0          | 1,0          | 1,0          | 1,0          |