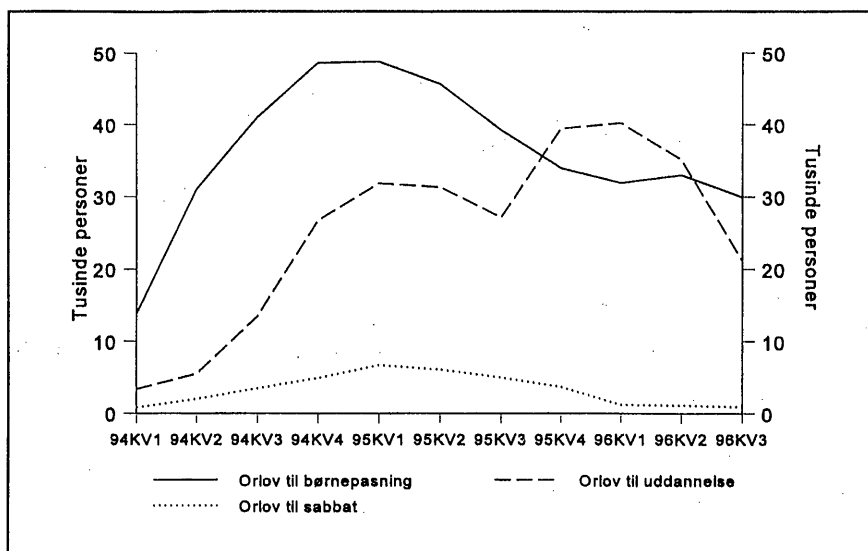


Figur 4. Udviklingen i antallet af personer på orlov 1994-1996



Endelig kan det ikke udelukkes, at der som følge af den gunstige økonomiske situation for kommunerne i 1996 – bl.a. med relativt store kassebeholdninger – er sket en generel forøgelse af kommunernes aktiviteter, hvilket bl.a. er baggrunden for, at der i kommuneaftalerne for 1997 er forudsat et kasseforbrug til dækning af engangsudgifter og tilbagebetalinger til staten.

Det må vurderes, at kommuneaftalerne for 1997, hvor der ud over et kasseforbrug er forudsat en realvækst i underkanten af væksten i de senere år, i sig selv vil indebære en reduktion af stigningen i den kommunale beskæftigelse. Der kan dog fortsat være behov for personaleudvidelser på serviceområder, hvor antallet af brugere vokser.

*Spørgsmål 3:*

»Hvad er årsagen til den voldsomme stigning i forhold til regeringens beskæftigelsesprognose?«

*Svar:*

Der henvises til svar på spørgsmål 2.

*Spørgsmål 4:*

»Hvad agter regeringen at gøre for at styre udviklingen i den offentlige beskæftigelse?«

*Svar:*

Der henvises til svar på spørgsmål 2.