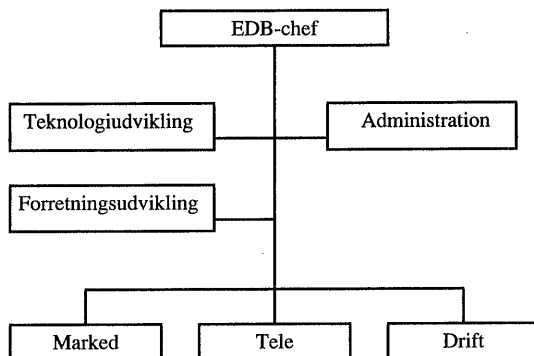


28.61.05. DSB Data (tekstanm. 21, 23, 24, 25, 70, 71, 72, 73, 74, 75, 76, 77, 82 og 88) (Statsvirksomhed)

Hovedkontoen omfatter DSBs datavirksomhed. Virksomheden har ca. 200 medarbejdere.

DSB data er opdelt i 3 linieafdelinger, marked, tele og drift, samt 3 stabe, administration, forretningsudvikling og teknologiudvikling. Det forventes at DSB og FLS data A/S i fællesskab etablerer et nyt A/S, hvori henholdsvis DSB datas driftsafdeling og FLS data A/S driftsafdeling samles. De økonomiske konsekvenser som følge af dette er ikke opgjort på nuværende tidspunkt og indgår derfor ikke i finanslovsforslaget.

DSB data fungerer som en dækningsbidragstyret resultatvirksomhed. Den langt største del af omsætningen i DSB data fremkommer ved salg til de øvrige DSB virksomheder. Under 5 % af omsætningen fremkommer ved salg til eksterne virksomheder udenfor DSB koncernen, herunder de norske og svenske jernbaner samt en række færgeoverfarter.



Budgetspecifikation:

Mill. kr.	1995	1996	F	1998	1999	2000
Nettoudgiftsbevilling	-	-	6,3	6,7	6,7	6,7
Udgift	-	-	123,4	127,9	132,1	136,5
Indtægt	-	-	117,1	121,2	125,4	129,8

10. Driftsbudget, egentlig drift (tekstanm. 21, 23, 24, 25, 70, 71, 72, 73, 74, 75, 76, 77, 82 og 88)

Nettoudgift	-	-	6,3	6,7	6,7	6,7
Udgift	-	-	123,4	127,9	132,1	136,5
11. Lønninger	-	-	73,6	73,6	74,0	74,0
14. Køb af varer og tjenesteydelser	-	-	6,3	10,8	14,6	19,0
15. Erhvervelse af materiel, netto	-	-	28,6	28,6	28,6	28,6
16. Leje, vedligeholdelse og skatter	-	-	10,4	10,4	10,4	10,4
19. Diverse driftsudgifter	-	-	2,0	2,0	2,0	2,0
71. Interne statslige overførselsudgifter	-	-	2,5	2,5	2,5	2,5
Indtægt	-	-	117,1	121,2	125,4	129,8
29. Diverse driftsindtægter	-	-	2,4	2,5	2,6	2,7
76. Interne statslige overførselsindtægter	-	-	114,7	118,7	122,8	127,1